

5) MAKARAYI DOLABIN SOL YANINDAKİ KOLYERİNE TAKINIZ.

1) MONTAJ ÖNCESİNDE ÜRÜNÜ TERAZİYE ALINIZ. BAZAYI YANDA GÖRÜLEN PABUÇLAR VASITASIYLA ZEMİNE MONTE EDİNİZ (M10 ÇELİK DÜBEL KULLANABİLİRSİNİZ).

2) KÖPÜK TANKINI DOLABA YERLEŞTİRİP SOL TARAFA SIFIRLAYINIZ. TANK KAPAĞINI ÇIKARIP TANKI KÖPÜK İLE DOLDURUNUZ. DOLUM BİTİNCE KAPAĞI YERİNE TAKINIZ.

NOT: KÖPÜK MİKSERİNİN SU GİRİŞ-ÇIKIŞ YÖNLERİ KÖPÜK MİKSERİ ÜZERİNDE İŞARETLENMİŞTİR. LÜTFEN GİRİŞ ÇIKIŞ YÖNLERİNİN DOĞRU OLMASINA DİKKAT EDİNİZ !!!

6-MAKARADAN GELEN HORTUMU KÖPÜK MİKSERİNİN ÇIKIŞINA TAKINIZ.

A DETAYI

4) ARA BAĞLANTI HORTUMUNU KÖPÜK MİKSERİNİN GİRİŞ UCUNA TAKINIZ. HORTUMUN DİĞER UCUNU YANGIN VANASINA TAKINIZ.

NOT: KÖPÜK DOLABI VANA BAĞLANTISI SAĞ YAN OLARAK DİZAYN EDİLMİŞTİR. DOLAP TASARIMI VANANIN SOL YANDAN VEYA ÜSTTEN MONTAJINA UYGUN DEĞİLDİR. LÜTFEN RESİMDE GÖRÜLEN BAĞLANTI ŞEKLİ DİŞİNDA BAĞLANTI YAPMAYINIZ. DOLABA EKSTRA DELİKLER AÇMAYINIZ.

YANGIN DIŞI AMAÇLAR İÇİN KULLANMAYINIZ !!!

DİKKAT ! Yangın Yönetmeliği Gereği Yangın dolabının basıncı en az 4 bar en fazla 9 bar olmalıdır.

1. YANGIN TESİSATINIZI KONTROL EDİN

DİKKAT!!! Yangın tesisatından temiz su (kumsuz, çakılsız vs.) aktığına emin olunuz. Yangın tesisatınızdaki partikülleri, yani; kum, çakıl, Kendir vb. inşaat atıklarını temizleyin. Yangın tesisatınızı temizlemediğiniz takdirde, tesisatta kalan partiküller, yangın vanasından başlayarak, yangın dolabınızın iç aksamı içinden geçmeye çalışarak, contalar ve diğer tüm iç aksamı zarar verebilir yada su geçiş yollarının tıkanmasına sebep olabilir. Tesisattan kaynaklanabilecek sorunlarda, arıza veya yedek parça temini garanti kapsamında değildir.

2. YANGIN DOLABININ GENEL KONTROLÜNÜ YAPIN

- Yangın dolabı, yerine sağlam bir şekilde sabitlenmiş.
- Makarası veya Hortum sepeti açılıyor.
- Kapısı kolayca açılıyor.
- Boyası zarar görmemiş.
- Uyarıcı yazıları zarar görmemiş ve fark edilebilir şekilde.
- Kullanma talimatı zarar görmemiş, okunaklı.
- Vanası kolayca açılıp kapanabiliyor.
- Nozulu / Lansı rahatça açılıp kapanabiliyor.
- Su akışı düzgün ve yeterli.
- Rekorlar birbirine takılıp sökülebilir.
- Dolap içinde su sızıntısı, Su birikintisi, Yabancı Malzeme vs. yok.
- Köpük Tankı İçindeki Köpük Miktarını Kontrol Edin Eksik ise Köpük Ekleyin.

3. YANGIN DOLABINI KULLANIMA HAZIR BIRAKIN

- Makara ve hortum ile işiniz bittikten sonra vanayı kapatın.
- Hortumu Makaraya Sarın, Bu İşlemi Yaparken Hortumun Makaradan Taşmamasına Özen Gösterin.
- Nozulu veya Lansı açık konumda bırakın. Makara İçinde Basıncılı Su Kalmadığından Emin Olun.

KÖPÜKLÜ YANGIN DOLABI KULLANMA TALİMATI

1



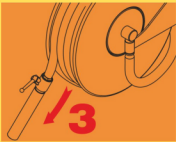
KÖPÜK MİKSERİNİ, %1'LİK KÖPÜK-SU KARIŞIMI İÇİN "1" KONUMUNA, %3'LÜK KARIŞIM İÇİN "3" KONUMUNA, %6'LİK KARIŞIM İÇİN "6" KONUMUNA GETİRİNİZ. (KULLANDIĞINIZ KÖPÜK TİPİNE UYGUN OLARAK)

2



VANAYI AÇINIZ

3



• HORTUMU KENDİNİZE DOĞRU ÇEKEREK AÇINIZ

4



YANGINA GÜVENLİ BİR MESAFEDE YAKLAŞARAK MÜDAHALE EDİNİZ. ELEKTRİK ve METAL YANGINLARINA MÜDAHALE ETMEYİNİZ.

ABC

SINIFI YANGINLARDA KULLANIMI UYGUNDUR. ELEKTRİK, METAL ve YAĞ YANGINLARINA SU İLE MÜDAHALE ETMEYİNİZ !!!

!!! Yangın dolaplarında yangın vanası kapalı, su püskürtme nozulu ise açık konumda bekletilmelidir. Eğer Yangın Vanası açık konumda bekletilirse zaman içerisinde makarada su kaçakları ve hasarlar meydana gelebilir! Bu tür problemler, yangın dolabı etkinliğini olumsuz yönde etkileyerek, acil bir durumda işlevselliğini kaybetmesine neden olabilir. Bu Durumda Yangın Dolabınız Garanti Dışı Kalacaktır.

BAKIM KILAVUZU**YARI SERT HORTUMLU ve YASSI HORTUMLU YANGIN DOLAPLARI İÇİN MUAYENE VE BAKIM FORMU**

S.N	İŞLEMLER	UYGUN	UYGUN DEĞİL
1	DOLAP KONUMU AÇIKÇA İŞARETLENMİŞ OLMALIDIR.		
2	YANGIN DOLABI, SABİT VE GÜVENLİ BİR ŞEKİLDE YERİNE YERLEŞTİRİLMİŞ OLMALIDIR.		
3	YANGIN DOLABI BİLEŞENLERİNDE HERHANGİ BİR KIRILMA, HASAR, AŞINMA veya SIZDIRMA OLMAMALIDIR.		
4	BOYASI ZARAR GÖRMEMİŞ OLMALIDIR.		
5	DOLAP ÜSTÜNDEKİ KULLANMA TALİMATLARI AÇIK VE OKUNAKLI OLMALIDIR.		
6	YANGIN DOLABI KİLİTSİZ OLMALIDIR, KAPAK RAHATÇA AÇILIP KAPANABİLMELİDİR.		
7	YANGIN VANASI VOLANI EL İLE RAHATÇA AÇILIP KAPANABİLMELİDİR.		
8	HORTUMUN UCUNDAKİ NOZUL RAHATÇA AÇILIP KAPATILABİLMELİDİR.		
9	HORTUM MAKARASI MİL ÜZERİNDE HER İKİ YÖNDE (ÖNE ve ARKAYA) SERBESTÇE DÖNEBİLMELİDİR.		
10	HORTUM MAKARASI veya HORTUM SEPETİ RAHAT BİR ŞEKİLDE DÖNEBİLMELİ ve DOLAP DIŞINA ÇIKABİLMELİDİR.		
11	DOLAPTA HERHANGİ BİR SU SIZINTISI, NEM VEYA BİRİKİNTİ OLMAMALIDIR.		
12	HORTUM NOZULUNU AÇIN, YANGIN VANASINI AÇARAK PİS SUYU TAHLİYE EDİN VE TEMİZ SU GELENE KADAR BEKLEYİN.		
13	HORTUMUN UCUNDAKİ NOZUL AÇILDIĞINDA, SU AKIŞI GÖZLENMELİ, SU AKIŞI SABİT VE YETERLİ MİKTARDA OLMALIDIR.		
14	VANAYI ve VANAYA BAĞLI REKORLARI GÖRSEL OLARAK İNCELEYİNİZ VE HERHANGİ BİR SIKINTI OLUP OLMADIĞINI KONTROL EDİNİZ.		
15	HORTUMUN TAMAMINI YERE SERİN, HORTUM ÜZERİNDE ÇATLAMA, BOZULMA, YIPRANMA, SU KAÇAĞI vb. HASAR BELİRTİLERİ OLMAMALIDIR.		
16	HORTUM BAĞLANTILARI, GÜVENLİ BİR ŞEKİLDE BAĞLANMIŞ OLMALIDIR.		
17	GENEL OLARAK, YANGIN TESİSATI ve BORU HATTINDA HASAR, AŞINMA veya SIZDIRMA BELİRTİLERİ OLMAMALIDIR.		
18	HER AY YANGIN DOLABI ve EKİPMANLARINI NEMLİ BİR BEZ İLE SİLEREK YÜZEYDEKİ PİSLİKLERİ UZAKLAŞTIRIN.		

MUAYENE SONUCU:

MUAYENE VE BAKIM TARİHİ	
BİR SONRAKİ MUAYENE VE BAKIM TARİHİ	
KONTROL EDEN	

TÜM HORTUMLAR İÇİN PERİYODİK MUAYENE VE BAKIM

Her 5 yılda bir tüm hortumlar EN 671-1 ve/veya EN 671-2'ye göre azami çalışma basıncında (12 bar) basınçlandırılmalıdır.

MUAYENE VE BAKIM KAYITLARI

Kayıt aşağıdakileri içermelidir:

- 1) Muayene ve Bakım Tarihi,
- 2) Muayene ve Bakım Sonucu,
- 3) Eğer Varsa Başka bir deney veya işlem gerekliliği
- 4) Değiştirilmiş Parça Var İse Montajının Kapsamı ve Tarihi
- 5) Bir sonraki Muayene ve Bakım Tarihi,

Muayene ve bakım sonucu gerekli düzeltici faaliyetler sonrasında hortum sistemleri uzman kişi tarafından "KONTROL EDİLMİŞTİR" şeklinde işaretlenerek belirtilmelidir.

Sorumlu kişi tarafından tüm kontroller, deneyler ve denetimlerin kalıcı kaydı tutulmalıdır.

MUAYENE VE BAKIM ESNASINDA YANGIN GÜVENLİĞİ

Muayene ve bakım işlemleri, yangın koruma sistemlerinin etkinliğini geçici olarak azaltabilir. Bu nedenle, bu tür işlemlerin planlanması ve yürütülmesi sırasında dikkatli olunmalıdır.

- Yangın riskinin tahminine bağlı olarak, belirli bir alanda sadece sınırlı sayıda hortum makarası ve hortum sisteminin eş zamanlı geniş kapsamlı bakımı yapılmalıdır. Bu sayede, diğer alanlarda yangın koruma sistemleri aktif kalarak genel riski düşürmek mümkündür.
- Bakım ve su kaynaklarının kapatıldığı süre boyunca ek yangın güvenlik önlemleri ve güvenlik talimatlarının gereklilikleri dikkate alınmalıdır.

KUSURLARIN DÜZELTİLMESİ

- Kusurlu bileşenler yalnızca Dooras Yangın Sistemleri onaylı parçalar ile değiştirilmelidir.
- Tüm kusurlar en kısa sürede düzeltilmelidir.
- Onarım için Dooras Yangın Sistemleri'ne danışmanız önemlidir.
- Yangın Dolabı ve Hortum Makaralarının yeterince onarıldığından emin olunmalıdır.

YANGIN DOLABINI KULLANIMA HAZIR BIRAKMAK

- Vanayı Kapatın
- Hortumun İçerisindeki Suyu Tamamen Boşaltın.
- Hortumu Makaraya Sarın
- Nozul Açık Konumda Bırakın.

ÖNEMLİ

Dooras'ın iletişim bilgilerini elinizin altında bulundurun.
Herhangi bir sorunuz veya endişeniz varsa Dooras'a danışmaktan çekinmeyin.
Yangın güvenliğiniz her zaman en önemli önceliğimizdir.

GARANTİ BELGESİ

Dooras ürünleri; kullanım kılavuzunda gösterildiği şekilde kullanılması, monte edilmesi ve sadece yetkili kıldığımız Teknik Servis elemanları tarafından müdahale edilmesi şartıyla, tüm parçaları dahil olmak üzere işçilik ve üretim hatalarına karşı 2 (iki) yıl süre ile GARANTİ kapsamındadır.

GARANTİ ŞARTLARI ve KOŞULLARI

- Garanti Süresi:** Ürünün garanti kapsamındaki süresi içinde arızalanması durumunda, tamirde geçen süre garanti süresine eklenir. Garanti süresi, ürünün teslim tarihi itibarıyla başlar ve 2 (iki) yıldır. İrsaliyedeki tarih, ürünün teslim tarihi olarak kabul edilir.
- Arızaların Giderilmesi:** Arızaların giderilmesi için uygulanacak teknik yöntemlerin tespiti ve değişecek parçaların saptanması tamamen firmamıza aittir.
- Müdahale ve Garanti Kapsamı:** Ürüne, Dooras Teknik Servisi veya Dooras personelleri dışındaki ikinci ve üçüncü kişiler tarafından müdahale edilmesi durumunda ürün GARANTİ KAPSAMI dışındadır.
- Tekrar Eden Arızalar:** Ürün, garanti kapsamı içindeyken, aynı arızayı ikiden fazla tekrarlar ise; Dooras Yetkili Teknik Servisinin vereceği "Arızanın Tamiri Mümkün Değildir" raporu ile ürün bedelsiz olarak değiştirilir.
- Tamir Ücretleri:** Garanti süresi içerisinde malzeme ve imalat hatalarından dolayı ortaya çıkan arızalar, hiçbir bedel talep edilmeksizin tamir edilir.
- Bakım/Onarım Hizmetleri:** Garanti kapsamındaki ürünlerimizin bakım/onarım hizmetleri sadece fabrikamız bünyesinde gerçekleştirilecektir. Arızalı ürünlerin fabrikamıza gönderimi kullanıcı sorumluluğu altındadır.

GARANTİ KAPSAMI DIŞINDAKİ HASAR ve ARIZALAR

Aşağıda belirtilen durumlar, ürünün garanti kapsamı dışında olup, Garanti Belgesi bu koşullar altında meydana gelen arıza ve hasarları kapsamamaktadır:

- Hatalı Kullanım, Hatalı Montaj:** Ürünün montaj ve kullanım kılavuzlarında yer alan hususlara aykırı kullanımı veya montajı ve tahribat sonucu doğan tüm arızalar garanti kapsamı dışındadır.
- Çevre Koşulları:** Ürün, aşırı sıcak veya soğuk, nemli, deniz kenarı veya tuzlu, aşırı yağış alan benzeri ortamlarda kullanılacak ise, siparişi verilmeden önce kullanılacağı yerin özellikleri hakkında Dooras Satış Ekibine yeterli bilgi verilmesi gerekmektedir. Bu bilgilere dayanarak doğru ürün seçilmesi önemlidir. Aksi takdirde meydana gelebilecek boya sorunları da dahil olmak üzere tüm sorunlar garanti kapsamı dışındadır.
- Nakliye Süreci:** Ürünün, nakliye firmasına teslim edilmesinden sonra (yükleme, boşaltma, aktarma, sevkiyat, gümrükleme, depolama vb.) yaşanan kazalar ve arızalar garanti kapsamı dışındadır.
- Doğal Afetler:** Deprem, sel gibi doğal afetlerden kaynaklanan hasar ve arızalar garanti kapsamı dışındadır.
- Uygun Olmayan Depolama:** Ürünün tesliminden montaj aşamasına kadar uygun olmayan şartlarda depolanması ve istiflenmesinden doğan arıza ve sorunlar garanti kapsamı dışındadır.
- Amacı Dışında Kullanım:** Ürünün yangın söndürme amacı dışında başka amaçlarla (bahçe sulama, bina yıkama, araba yıkama, tatbikat vb.) kullanılması durumunda oluşabilecek tüm tahribat ve arızalar garanti kapsamı dışındadır.
- Maksimum Basınç:** Ürünün üzerinde belirtilen maksimum çalışma basıncının üstünde bir basınca maruz bırakılması sonucunda oluşabilecek tahribat ve arızalar garanti kapsamı dışındadır.
- Zararlı Maddeler:** Yangın tesisatında (kum, çakıl, inşaat atıkları vb.) mevcut bulunan zararlı maddelerden kaynaklanan yedek parça temini ve arızalar garanti kapsamı dışındadır.
- Keskin Yüzeyler:** Yangın hortumlarının keskin ve sivri uçları bulunan yüzeylerle teması sonucu oluşan kesik, hasar, yırtık gibi durumlar garanti kapsamı dışındadır.
- Bakım :** Ürüne Bakım Kılavuzunda Belirtilen Peryot ve Bakım Kılavuzunda Belirtilen şekilde Bakım Uygulanmalıdır. Bakımların İhmal Edilmesi Sonucu oluşacak tüm arızalar Garanti Kapsamı Dışındadır.

Bu şartlara dikkat edilmesi, ürünün garanti sürecinden faydalanabilmeniz için önem arz etmektedir. Herhangi bir sorunla karşılaşmanız durumunda, lütfen Dooras ile iletişime geçiniz.

DOORAS YANGIN SİSTEMLERİ AŞ.

